

# Contributions des services de développement de la petite enfance à la prévention des conflits violents et au maintien de la paix

La présente note a pour objet : (1) d'identifier les risques auxquels les sociétés sont confrontées quand les services de développement de la petite enfance (DPE) font défaut et (2) de montrer comment les services de DPE, en renforçant la cohésion sociale et en améliorant l'égalité et la productivité économique contribuent au maintien de la paix.

Dans une période de conflits violents récurrents et de chocs sociétaux, il est essentiel d'investir dans des solutions à long terme qui mettront fin aux cycles de la violence, bâtiront des bases solides pour le développement durable et la cohésion sociale, et promouvront une « culture de la paix. »<sup>1</sup> Les récents rapports<sup>2</sup> des Nations Unies et la Résolution<sup>3</sup> pour le « Maintien de la Paix » incitent *toutes* les agences des Nations Unies à contribuer au maintien de la paix. Si la communauté internationale reconnaît que les services sociaux contribuent au rétablissement de la paix et à la stabilité<sup>10</sup>, il existe actuellement une compréhension limitée de comment les services de développement de la petite enfance (DPE) peuvent soutenir la prévention de la violence et jouer un rôle dans la promotion de la paix.

1

## RISQUES RÉSULTANT DU MANQUE DE SERVICES DE DPE

Chez le petit enfant, le stress toxique et la malnutrition ont un lien direct avec les traumatismes psychologiques et les relations interpersonnelles nuisibles. Chez l'adulte, ils entraînent une diminution de la productivité économique. Ces effets aggravent les risques sociaux et économiques pour l'ensemble de la société.

2

## AVANTAGES DES SERVICES DE DPE

**2a.** Les services de DPE peuvent renforcer la **cohésion sociale** entre individus et groupes en conflit. Ils peuvent aussi promouvoir la confiance entre les entités gouvernementales et les parties prenantes.

**2b.** Les services de DPE peuvent promouvoir l'**égalité** et la **croissance économique**.



© RADEK PROCYK, DREAMSTIME.COM

## DÉFINITIONS OPÉRATIONNELLES

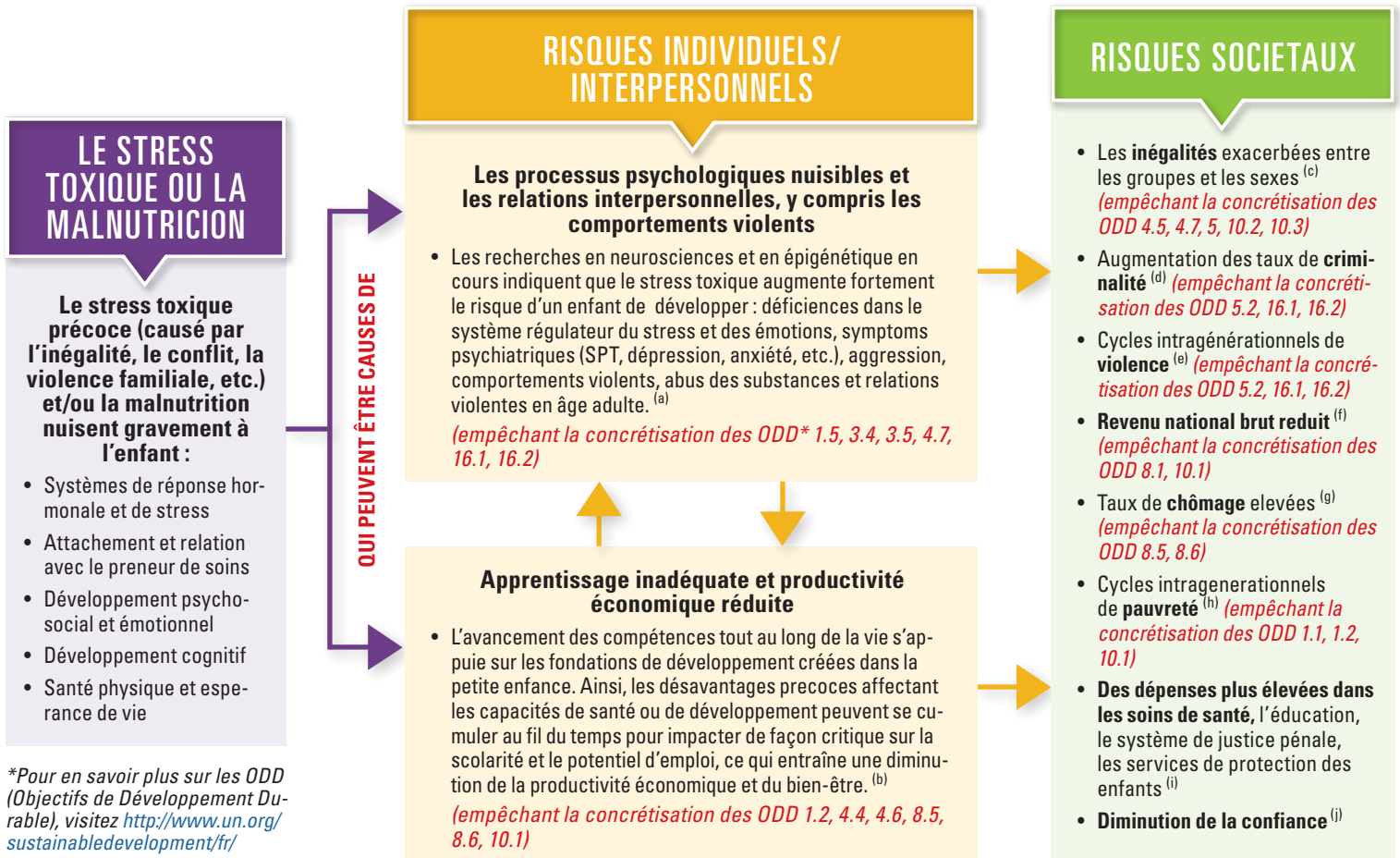
- **ACTIVITÉS DE MAINTIEN DE LA PAIX :** « prévention du déclenchement, de l'intensification, de la poursuite et de la résurgence de conflits, attaquent les causes profondes, mettent fin aux hostilités, assurent la réconciliation nationale et facilitent la voie vers du redressement, de la reconstruction et du développement. »<sup>3</sup>
- **DÉVELOPPEMENT DE LA PETITE ENFANCE (DPE) :** développement mental et physique de la phase prénatale à l'âge de 8 ans.
  - Les soins prodigués dans le cadre du DPE adoptent une approche multisectorielle qui permet de garantir la santé, la nutrition, la sécurité, la prestation de soins adaptés et l'apprentissage préscolaire.<sup>4</sup>
  - Les services du DPE dépendront des besoins du contexte et de l'âge de l'enfant. Exemples de services : interventions sanitaires au cours de la grossesse, visites à domicile avec parents et enfants, programmes préscolaires, interventions visant à accroître l'engagement du père, etc.
- **ENFANTS VULNÉRABLES :** sont les enfants qui risquent de ne pas atteindre leur potentiel de développement en raison d'influences liées à l'environnement dans lequel ils grandissent qui auraient pu être évitées. Parmi eux, les enfants touchés par la pauvreté, les conflits, la violence familiale ou les inégalités ; les migrants ou réfugiés ; les orphelins ou enfants adoptés ; et les enfants handicapés dont les soignants n'ont pas les ressources suffisantes pour s'en occuper.
- **STRESS TOXIQUE :** forte adversité, qui peut être fréquente ou prolongée, en l'absence de relations protectrices.<sup>5</sup>

# Risques sociétaux dus au stress toxique et à la malnutrition dans la petite enfance

La souffrance du stress toxique ou de la malnutrition dans les premières années de la vie inhibent le développement optimal du cerveau de l'enfant, entraînant des processus psychologiques et des relations interpersonnelles nocifs, un apprentissage inadéquat et des salaires inférieurs au fil des années. Des millions de nourrissons et de jeunes enfants à travers le monde passent leurs années les plus formatrices dans des environnements sous-optimaux, incapables d'atteindre leur potentiel de développement.<sup>4</sup> Sans reconnaissance et investissement dans les services de DPE, la société peut faire face à des risques sociaux et économiques importants.



© UNICEF/UN0156457/VOCKEL



\*Pour en savoir plus sur les ODD (Objectifs de Développement Durable), visitez <http://www.un.org/sustainabledevelopment/fr/>

(a) Leckman, J. F., Panter-Brick, C., & Salah, R. (Eds.). (2014). *Pathways to Peace: The Transformative Power of Children and Families*. Cambridge, MA: MIT Press.

(b) Leckman et al., 2014, *ibid*; The 2016 Lancet Early Childhood Development Series. *The Lancet 2016*. Accessible sur: [http://www.who.int/maternal\\_child\\_adolescent/documents/ecd-lancet-exec-summary-en.pdf?ua=1](http://www.who.int/maternal_child_adolescent/documents/ecd-lancet-exec-summary-en.pdf?ua=1); Heckman, J. J. (2006). Skill formation and the economics of investing in disadvantaged children. *Science*, 312(5782), 1900-1902.

(c) Irwin, L. G., Siddiqi, A., & Hertzman, C. (2007). *Early Child Development: A Powerful Equalizer, Final Report for the World Health Organization's Commission on the Social Determinants of Health*. Vancouver: Human Early Learning Partnership; Heckman, J. J. (2011). The Economics of Inequality: The Value of Early Childhood Education. *American Educator*, 35(1), 31.

(d) Economic Opportunity Initiative. (2002). *The link between early childhood education and crime and violence reduction*. Accessible sur: <http://www.eoionline.org/wp/wp-content/uploads/early-learning/ELCLinkCrimeReduction-Jul02.pdf>

(e) Voir, par exemple: Widom, C. S. (1989). The cycle of violence. *Science*, 244(4901), 160.

(f) Hoddinott, J., et al. (2008). Effect of a nutrition intervention during early childhood on economic productivity in Guatemalan adults. *The Lancet*, 371(9610), 411-416; Schweinhart, L.J. (2004).

*The High/Scope Perry preschool study through age 40: summary, conclusions, and frequently asked questions*. Ypsilanti, MI: High/Scope Educational Research Foundation; Gertler, P., et al. (2013). *Labor market returns to early childhood stimulation: A 20-year follow-up to an experimental intervention in Jamaica* (No. w19185). National Bureau of Economic Research.

(g) Schweinhart, L.J. (2004). *The High/Scope Perry preschool study through age 40: summary, conclusions, and frequently asked questions*. Ypsilanti, MI: High/Scope Educational Research Foundation

(h) Engle, P. L., et al. (2007). Strategies to avoid the loss of developmental potential in more than 200 million children in the developing world. *The Lancet*, 369(9557), 229-242.

(i) Voir, par exemple: Campbell, F., et al. (2014). Early childhood investments substantially boost adult health. *Science*, 343(6178), 1478-1485; Eckenrode, J., et al. (2000). Preventing child abuse and neglect with a program of nurse home visitation: The limiting effects of domestic violence. *JAMA*, 284(11), 1385-1391; Rolnick, A., & Grunewald, R. (2003). Early childhood development: Economic development with a high public return. *The Region*, 17(4), 6-12.

(j) Leckman, J. F., Panter-Brick, C., & Salah, R. (Eds.). (2014). *Pathways to Peace: The Transformative Power of Children and Families*. Cambridge, MA: MIT Press.

2a

## Les services de DPE augmentent la cohésion sociale horizontale et verticale

Les services de développement de la petite enfance peuvent renforcer la résilience et favoriser le comportement prosociaux chez les enfants et les preneurs de soins (parents et autres). Les services de DPE peuvent aussi servir de plateformes sociales pour engager des groupes d'identités socioculturels, ethniques ou religieux conflictuels dans les efforts de programmation conjoints vers des objectifs communs. De plus, la mise en œuvre par le gouvernement de ces services DPE créent des ponts entre la communauté et son gouvernement.

COHÉSION SOCIALE HORIZONTALE

### Relations interpersonnelles entre individus

- En favorisant le développement sain de la petite enfance, les services de DPE de qualité qui englobent la santé, la nutrition, la protection et l'apprentissage précoce peuvent :
  - Construire la résilience intrapsychique** pour atténuer l'effet du stress toxique tout au long de la vie, améliorant ainsi la santé mentale (y compris la réduction du Stress Post Traumatique (SPT), la dépression, et les symptômes d'anxiété) et permettant des relations interpersonnelles saines et responsables.<sup>6</sup> (ODD 1.5, 3.4)
  - Favoriser les comportements prosociaux, la confiance et les interactions sociales saines.**<sup>7</sup> (ODD 4.2, 4.7)
  - Diminuer les comportements antisociaux et violents**, y compris les arrestations pour crimes violents, chez les jeunes et les adultes.<sup>8</sup> (ODD 16.1, 16.2)

### Cohésion entre groupes (relations entre groupes)

- Dans les régions où règnent des tensions parmi des groupes différents, les services équitables de DPE et les groupes de soutien aux parents peuvent bâtir le capital social et unir les parents venant de groupes identitaires en conflits autour de l'objectif commun du bien-être des enfants (par exemple, voir les programmes DPE mis en œuvre avec succès dans certaines parties de la Turquie, de la Côte D'Ivoire et de l'Uganda).<sup>9</sup> (ODD 4.7, 10.2, 10.3)

COHÉSION SOCIALE VERTICALE

### Relations entre les individus/groupes et leurs institutions gouvernementales (cohésion verticale)

- La mise en œuvre par le gouvernement des services DPE équitables et de qualité renforcent la confiance entre les membres de la communauté et leur gouvernement.<sup>10</sup> (ODD 10, 16.6)

2b

## Les services de DPE favorisent l'égalité et la production économique

En aidant les enfants vulnérables et exclus à atteindre leur potentiel de développement, les services de DPE peuvent réduire les inégalités et promouvoir une productivité économique.

### Accroissement du capital humain des enfants et des familles : Cout-efficacité :

- Les investissements dans le DPE aident les enfants vulnérables à demeurer sur la bonne voie de développement, ce qui peut signifier une amélioration significative de la santé mentale et physique, un niveau élevé d'éducation et d'emploi et un revenu supérieur à 46% à l'âge adulte.<sup>11</sup> De plus, les programmes de DPE sur deux générations peuvent construire le capital humain à la fois de l'enfant et du parent aidant le parent à améliorer son éducation, son emploi, son revenu ou son autonomie.<sup>16</sup> (ODD 1.2, 4.1, 4.2, 4.4, 4.5, 4.6, 8.5, 8.6, 10.1)

- Les analyses coûts-bénéfices ont toujours montré que l'investissement dans le DPE est « l'investissement le plus rentable qu'un pays puisse faire », avec des rendements sociétaux jusqu'à \$18 par dollar investi.<sup>14</sup> Cet engagement en faveur du DPE comprend la réduction de la violence à l'égard des enfants, qui a coûté à l'économie environ \$206 milliards en 2014 à travers l'Asie de l'est et le Pacifique.<sup>15</sup> (ODD 1.2, 8.1, 10.1, 16.2)

### Inégalités économiques et éducatives réduites :

- La fourniture de services de DPE universels pour tous les groupes et dans le respect de la diversité de genre peut réduire sensiblement les inégalités<sup>12</sup> économiques et éducatives, tout en réduisant les risques de conflits violents.<sup>13</sup> (ODD 4.1, 4.2, 4.4, 4.5, 4.6, 10)

### Soutenabilité :

- Briser les cycles de pauvreté et de désavantages permet aux générations futures de continuer à profiter de la productivité économique et de la mobilité sociale. (ODD 1.2, 10.1)

# Recommandations de politique

## Les politiques de DPE favorisant la paix doivent soutenir :

- **L'accès universel aux services DPE** qui touchent les enfants les plus vulnérables et exclus, dans le respect de l'égalité de genre. (ODD 3.2, 3.4, 4.2, 4.7, 5.1, 10.2, 10.3, 16.b)
- **Des paquets de qualité, multisectoriels**, enracinés dans des « soins attentifs » qui peuvent être offerts par le biais de programmes sectoriels préexistants. (ODD 2.2, 3.1, 3.2, 3.3, 3.4, 4.2, 4.7, 5.2, 6.2, 16.1, 16.2)
  - *Les effets de programme les plus forts résultent des programmes de DPE de qualité qui ciblent les enfants les plus vulnérables et qui sont intégrés aux programmes sectoriels existants.*
- **Des services de DPE adaptés au contexte et aux conflits** qui répondent aux besoins de la zone d'intervention et des familles impliquées, et qui offrent un soutien universel et complet à la famille et aux parents. (ODD 2.2, 3.4, 4.2, 16.2)
- **Des services DPE qui unissent les parents de différents groupes socioculturels, ethniques ou religieux.** (ODD 10.2, 10.3, 16.b)
- **Des plans d'action sur le DPE axés sur la science et les données probantes** qui positionnent le DPE comme levier pour la consolidation de la paix. (ODD 4.2, 4.7)
  - *Cela est particulièrement pertinent pour les pays touchés par le conflit et après le conflit, où ces politiques font défaut.*<sup>17</sup>
- **Des cadres nationaux** qui guident la mise à l'échelle et l'évaluation de l'efficacité des programmes de DPE. (ODD 10.5, 16.6)
- **Des systèmes de responsabilisation qui suivent les investissements financiers** des services de DPE. (ODD 10.5, 16.6)



© UNICEF/UN0.149870/DEJONGH

**Remerciements :** Ce document a été rédigé par Chelsea Donaldson au nom du Consortium pour la Paix de la Petite Enfance (ECPC), avec les contributions d'Angelica Ponguta (Le Centre Edward Zigler sur le Développement de l'Enfant et la Politique Sociale, École de Médecine de Yale), de Friedrich Affolter et Pia Rebello Britto (UNICEF), et de Henk-Jan Brinkman (Bureau d'Appui à la Consolidation de la Paix des Nations Unies), et collègues membres du Consortium ECPC. Nous sommes reconnaissants pour le soutien financier d'ALEX ET ANI<sup>17</sup> et de la Fondation Jacobs. Pour plus d'informations sur l'ECPC, veuillez visiter [www.ECDpeace.org](http://www.ECDpeace.org)

## RÉFÉRENCES

- 1 United Nations General Assembly. *Resolution adopted by the General Assembly on 23 December 2016. Follow-up to the Declaration and Programme of Action on a Culture of Peace*, A/RES/71/252 (26 Jan 2017).
- 2 United Nations General Assembly Security Council Reports: *Report of the Independent High-level Panel on Peace Operations*, A/70/95-S/2015/446 (17 June 2015); and *Report of the Peacebuilding Commission on its ninth session*, A/70/714-S/2016/115 (4 Feb 2016).
- 3 United Nations Security Council. *Resolution 2282 (2016) Adopted by the Security Council at its 7680th meeting, on 27 April 2016*, S/RES/2282. (27 Apr 2016).
- 4 Britto, P. R., et al. (2017). Nurturing care: promoting early childhood development. *The Lancet*, 389 (10064), 91-102.
- 5 Center on the Developing Child, Harvard University. *Toxic Stress*. Accessible sur: <http://developingchild.harvard.edu/science/key-concepts/toxic-stress/>
- 6 *Voir, par exemple:* Leckman, J. F., Panter-Brick, C., & Salah, R. (Eds.). (2014). *Pathways to Peace: The Transformative Power of Children and Families*. Cambridge, MA: MIT Press; UNICEF. *Peace Building Through Early Childhood Development: A Guidance Note*. Accessible sur: [https://www.unicef.org/earlychildhood/files/ECD\\_Peacebuilding\\_GNote\\_.pdf](https://www.unicef.org/earlychildhood/files/ECD_Peacebuilding_GNote_.pdf)
- 7 Reynolds, A. J., et al. (2007). Effects of a school-based, early childhood intervention on adult health and well-being: A 19-year follow-up of low-income families. *Archives of Pediatrics & Adolescent Medicine*, 161 (8), 730-739; Schweinhart, L. J. (2004). *The High/Scope Perry preschool study through age 40: summary, conclusions, and frequently asked questions*. Ypsilanti, MI: High/Scope Educational Research Foundation; Yoshikawa, H. (1995). Long-term effects of early childhood programs on social outcomes and delinquency. *The Future of Children*, 5(1-2), 5-15; Walker, S. P., Chang, S. M., Vera-Hernández, M., & Grantham-McGregor, S. (2011). Early childhood stimulation benefits adult competence and reduces violent behavior. *Pediatrics*, 127 (5), 849-857.
- 8 ACEV – Mother Child Education Foundation. (2008). *Building a generation of reconciliation: The role of early childhood development in peace building*; UNICEF. (2015). *Early Childhood Education and Peacebuilding in Postconflict Northern and Eastern Uganda*; UNICEF. (2014). *UNICEF Côte d'Ivoire 2014 Annual Report: Peacebuilding, Education and advocacy in conflict-affected contexts programme*.
- 9 Pettigrew, T. F., & Tropp, L. R. (2000). Does intergroup contact reduce prejudice? Recent meta-analytic findings. *Reducing Prejudice and Discrimination*, edited by Stuart Oskamp, Lawrence Erlbaum Associates, Mahwah, New Jersey, 2000, 93-114.
- 10 Erin McCandless (2012). *Peace Dividends and Beyond: Contributions of Administrative and Social Services to Peacebuilding*. New York, NY.
- 11 Tanner, J. C., Candland, T., & Odden, W. S. (2015). *Later impacts of early childhood interventions: A systematic review*. Washington D.C.: Independent Evaluation Group, World Bank Group; Gertler, P., et al. (2013). *Labor market returns to early childhood stimulation: A 20-year followup to an experimental intervention in Jamaica* (No. w19185). National Bureau of Economic Research; Hoddinott, J., et al. (2008). Effect of a nutrition intervention during early childhood on economic productivity in Guatemalan adults. *The Lancet*, 371 (9610), 411-416; Reynolds, A. J., et al. (2007). Effects of a school-based, early childhood intervention on adult health and well-being: A 19-year follow-up of low-income families. *Archives of Pediatrics & Adolescent Medicine*, 161 (8), 730-739; Schweinhart, L. J., et al. (2005). *Lifetime effects: The High/Scope Perry Preschool study through age 40*. Ypsilanti, MI: High/Scope Press.
- 12 *Voir, par exemple:* Engle, P. L., et al. (2011). Strategies for reducing inequalities and improving developmental outcomes for young children in low-income and middle-income countries. *The Lancet*, 378 (9799), 1339-1353; Irwin, L. G., Siddiqi, A., & Hertzman, C. (2007). *Early Child Development: A Powerful Equalizer, Final Report for the World Health Organization's Commission on the Social Determinants of Health*. Vancouver: Human Early Learning Partnership (HELP).
- 13 A noter que réduire les inégalités économiques et éducatives peut contenir significativement le risque de conflit violent. *Voir, par exemple:* FHI 360 Education Policy and Data Center. (2016). *Education Inequalities and Violent Conflict: Evidence and Policy Considerations*. New York, NY: UNICEF; Brinkman, H. J., Attree, L., & Hezri, S. (2013). *Addressing Horizontal Inequalities as Drivers of Conflict in the Post-2015 Development Agenda*. New York: UN PBSO and Saferworld; Langer, A. & Stewart, F. (2013). *Horizontal Inequalities and Violent Conflict: Conceptual and Empirical Linkages*. CRPD Working Paper No. 14. Accessible sur: <https://soc.kuleuven.be/web/files/12/80/wp14.pdf>
- 14 *Voir, par exemple:* Hoddinott, J., et al. (2013). The economic rationale for investing in stunting reduction. *Maternal & Child Nutrition*, 9(2), 69-82; Nores, M., & Barnett, W. S. (2010). Benefits of early childhood interventions across the world: (Under) Investing in the very young. *Economics of Education Review*, 29 (2), 271-282; Sayre, R. K., Deverecci, A. E., Neuman, M. J., & Wodon, Q. (2015). *Investing in Early Childhood Development: Review of the World Bank's Recent Experience*. Washington D.C.: The World Bank.
- 15 UNICEF. (2014). *Estimating the Economic Burden of Violence against Children in East Asia and the Pacific*. Accessible sur: [https://www.unicef.org/eapro/Economic\\_Burden\\_in\\_East\\_Asia\\_Pacific.pdf](https://www.unicef.org/eapro/Economic_Burden_in_East_Asia_Pacific.pdf)
- 16 *Voir, par exemple:* Kagitcibasi, C., Sunar, D., & Bekman, S. (2001). Long-term effects of early intervention: Turkish low-income mothers and children. *Journal of Applied Developmental Psychology*, 22 (4), 333-361; Olds, D. L., et al. (1999). Prenatal and infancy home visitation by nurses: Recent findings. *The Future of Children*, 44-65; UNICEF. (2014). *UNICEF Côte d'Ivoire 2014 Annual Report: Peacebuilding, Education and advocacy in conflict-affected contexts programme*.
- 17 Ang, L. & Oliver, S. (2016). *A systematic policy analysis of early childhood development and peacebuilding in fourteen conflict-affected and post-conflict countries*. (Research Brief). New York: UNICEF and London Institute of Education